

Online Montage- und Installationsanleitung

Profi Solarmodul-Montagesystem für 2 x Solarmodule

Dr. Grob "Sun Fix"

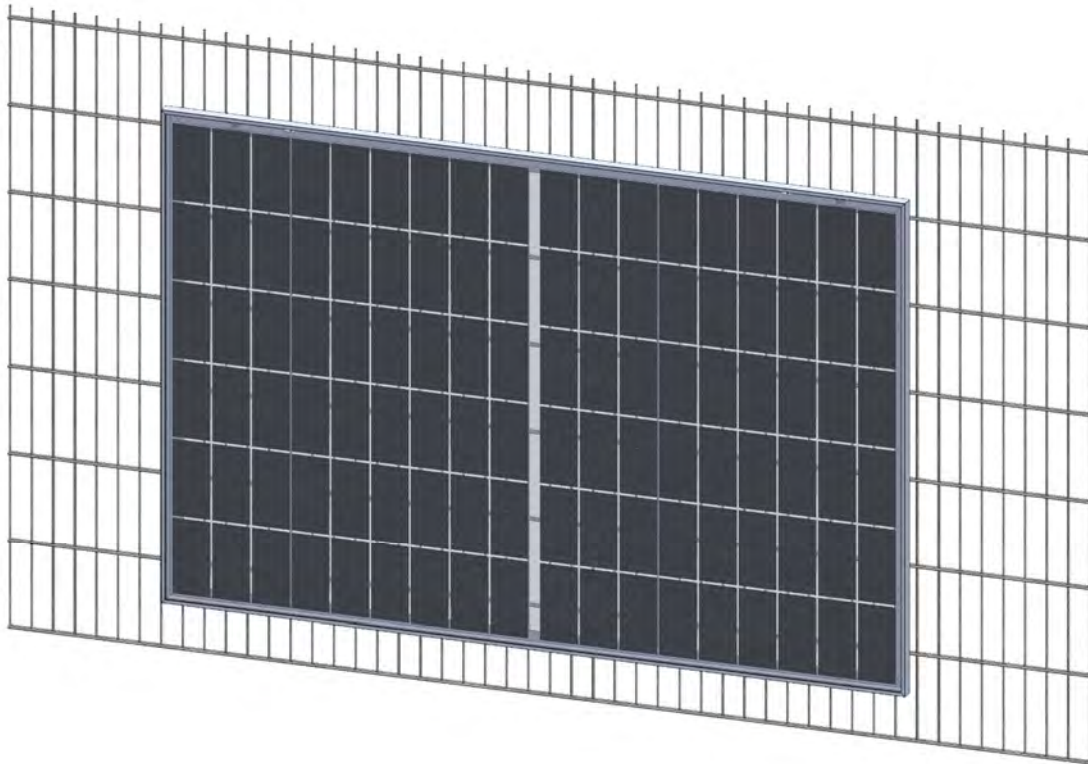


Abbildung kann abweichen
Lieferung ohne Doppelstabmattenzaun und
Solarmodul

Inhalt

1	Allgemeine Hinweise	3
2	Sicherheitshinweise	4
3	Technische Daten	6
4	Maßzeichnung	6
5	Lieferumfang	7
6	Zaunmontage	8

Das Montagesystem „Sun Fix“ ist ein Produkt der Dr. Grob Energy GmbH.

Ausgabedatum: September 2023
Version 005: Installation_Sun Fix_DrGrobEnergy, Stand 26.09.2023

1 Allgemeine Hinweise



Bitte lesen Sie diese Anleitung vor Beginn der Montagearbeiten sorgfältig durch. Schäden, die durch unsachgemäße Handhabung entstehen, entfallen aus jeglichen Haftungs- und Gewährleistungsansprüchen.

Bewahren Sie die Montageanleitung für späteres Nachschlagen auf.

Diese Anleitung beschreibt die Installation und den Betrieb, einer über den Endstromkreis eines Haushalts angeschlossenen netzgekoppelten Photovoltaikanlage.

Dieses Gerät ist nicht dafür bestimmt durch Personen (einschließlich Kinder) mit eingeschränkten physischen, sensorischen oder geistigen Fähigkeiten oder mangels Erfahrung und/oder mangels Wissens benutzt zu werden, es sei denn, sie werden durch eine für ihre Sicherheit zuständige Person beaufsichtigt oder erhielten von ihr Anweisungen wie das Gerät zu bedienen ist.

Kinder müssen beaufsichtigt werden, um sicherzustellen, dass sie nicht mit dem Gerät spielen.

Die Komponenten wurden unter Berücksichtigung hoher Qualitäts- und Sicherheitsanforderungen produziert.

Von der Gewährleistung und Haftung ausgeschlossen sind jedoch Personen- und Sachschäden, die zum Beispiel auf eine oder mehrere der folgenden Ursachen zurückzuführen sind:

Nichtbeachtung dieser Montage- und Installationsanweisung, unsachgemäße Montage, Inbetriebnahme, Wartung und Bedienung, unsachgemäß durchgeführte Reparaturen und Transporte, eigenmächtig durchgeführte bauliche Veränderungen am Systembausatz, alle Schäden, die durch Weiterbenutzung des Systembausatzes trotz eines offensichtlichen Mangels entstanden sind, keine Verwendung von Originalersatzteilen und Originalzubehör, nicht bestimmungsgemäße Verwendung des Systembausatzes, höhere Gewalt.

2 Sicherheitshinweise

Der sichere und einwandfreie Betrieb des Gerätes setzt einen sachgemäßen Transport, Lagerung, Aufstellung, Montage und sachgerechte Bedienung voraus.

Überprüfen Sie vor der Installation alle Komponenten auf eventuelle Transport oder Handhabungsschäden.

Sollten äußerliche Schäden vorhanden sein, schließen Sie die Photovoltaikanlage nicht an.

Bei der Installation und dem Betrieb der Photovoltaikanlage sind die nationalen Rechtsvorschriften und die Anschlussbedingungen des Netzbetreibers zu beachten.

Insbesondere die DIN VDE V 0100-551-1 (VDE V 0100-551-1), VDE AR-N 4105:2018-11, DIN VDE 0100-712, DIN VDE 0100-410 und DIN VDE V 0628-1 (VDE V 0628-1).

Beachten Sie, dass für einen sicheren Betrieb des Stromkreises eine Fehlerstromschutzeinrichtung (FI) mit 30mA entsprechend der DIN VDE 0100-410 (VDE 0100-410) verbaut sein muss.

Beachten Sie, dass die Photovoltaikanlage bei ausreichender Sonneneinstrahlung Gleichstrom erzeugt, wodurch die Photovoltaikanlage unter Spannung steht.

Bitte trennen Sie die Kabel nicht voneinander, wenn die Photovoltaikanlage unter Spannung steht.

Ziehen Sie zuerst den Netzstecker und verschatten Sie die Paneele.

Berühren des Wechselrichters unter Last ist zu vermeiden, da die Oberfläche heiß ist und es zu Verbrennungen kommen kann.

Die Kabel dürfen nicht unter hoher Zugspannung stehen oder dauerhaft Flüssigkeiten ausgesetzt sein. Die offenen Steckverbindungen müssen mit einer Verschlusskappe versehen sein, um gegen Umwelteinflüsse geschützt zu sein.

Im Allgemeinen gelten Photovoltaikanlage als sehr wartungsarm.

Die Photovoltaikanlage enthält keine beweglichen, zu wartenden Teile.

Das Gehäuse des Wechselrichters darf nicht geöffnet werden und kann bei Öffnung zu einem elektrischen Schlag oder zum Tod führen.

Bei Auffälligkeiten oder Unregelmäßigkeiten ziehen Sie den Netzstecker und verwenden das Gerät nicht weiter.

Führen Sie keine selbständigen Reparaturen oder Veränderungen an der Photovoltaikanlage oder anderen Teilen des Systems durch.

Reparaturen und Wartungen dürfen nur durch qualifiziertes Fachpersonal durchgeführt werden.

Führen Sie jedoch mindestens jährlich eine Sichtprüfung durch und überprüfen Sie die Photovoltaikanlage auf Mängel.

Achten Sie darauf, dass es nicht zu Personenschäden durch von der Anlage herabfallenden Teilen kommen kann.

Es wird keine Haftung für die fachgerechte Installation der Photovoltaikanlage und ihrer Halterung übernommen.

Insbesondere bei einer Anbringung im oder über dem öffentlichen Bereich.

Zu beachtende Punkte:



Planung, Montage und Inbetriebnahme der Photovoltaikanlage dürfen nur von qualifiziertem Fachpersonal vorgenommen werden. Eine unsachgemäße Ausführung kann zu Schäden an der Anlage und am Gebäude und zur Gefährdung von Personen führen.



Die Photovoltaikanlage muss vor Inbetriebnahme beim Netzbetreiber angemeldet und freigegeben werden.

Der jeweilige Netzbetreiber gibt die notwendigen Standards vor und diese müssen beachtet werden.

Ein Zweirichtungszähler oder ein Zähler mit Rücklauf Sperre muss installiert sein (der Netzbetreiber prüft dieses im Zuge der Anmeldung).



Absturzgefahr! Bei Arbeiten auf dem Dach sowie beim Auf- und Absteigen besteht Sturzgefahr. Unbedingt Unfallverhütungsvorschriften beachten und geeignete Absturzsicherungen verwenden.



Verletzungsgefahr! Durch herabfallende Gegenstände können Personen verletzt werden. Im Gefahrenbereich vor Beginn der Montagearbeiten Absperrungen vornehmen und Personen, die sich in der Nähe aufhalten, warnen.

3 Technische Daten

Basisdaten

Geeignet für	Befestigung von zwei Photovoltaikmodulen (Länge bis 2000 mm, Breite bis 1150 mm) und einem Mikrowechselrichter zur Zaunmontage an einem Doppelstabmattenzaun (656 und zur 868)
---------------------	--

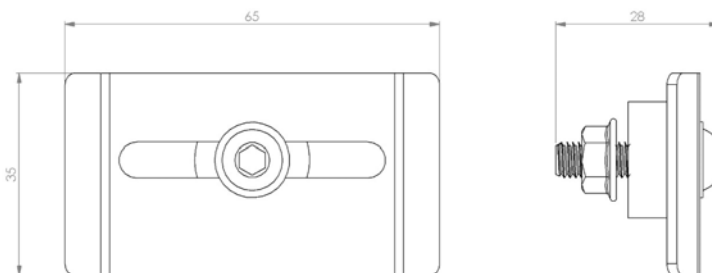
Mechanische Daten

Art der Befestigung	Schraubenbefestigung mit Spanner an Doppelstabmattenzaun
Modulbefestigung	Schraubenbefestigung an vorhandenen Langlöchern
Windlast	150 km/h
Winkel	90°
Material	Edelstahl: Spanner, Schraube, Mutter, Unterlegscheibe; Kunststoff: Distanzscheibe
Gewicht	0,6 kg
Temperaturbereich	-40°C ~ +85°C
Packmaß LxBxH	120 mm x 210 mm x 35 mm

Klassifikation

Artikelnummer	21178 (VE 1 x Lieferumfang; 21198 (VE 10 x Lieferumfang)
GTIN	4262440580023

4 Maßzeichnung



Alle Maße in Millimeter

5 Lieferumfang



10 x
Mutter M6 mit Bund



10 x
Flachrundkopfschrauben
mit Bund M6 x 25



10 x
Spanner

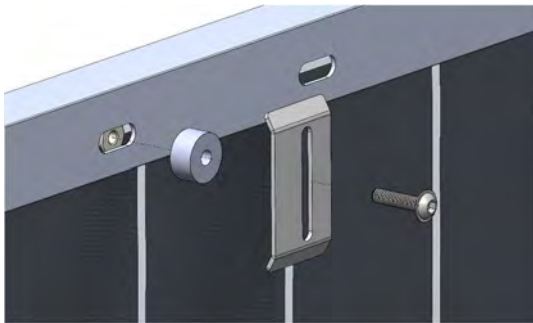


10 x
Distanzscheiben

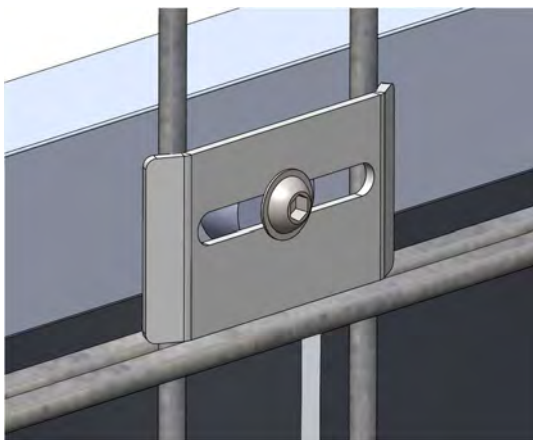


2 x
Unterlegscheibe

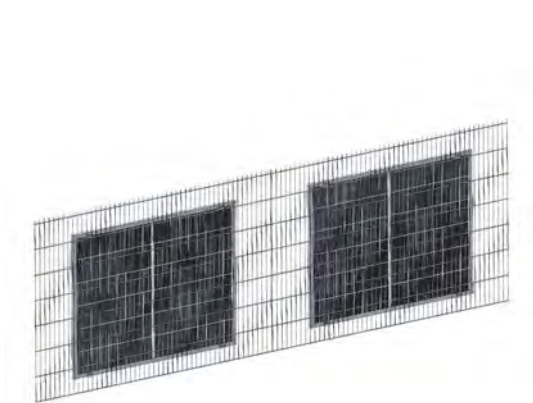
6 Zaunmontage



Im ersten Schritt die Befestigungen (Schraube, Spanner, Distanzscheibe, Mutter) an den 4 Langlöchern der Solarmodule anbringen. Dabei die Schraube 3-4 Umdrehungen in die Mutter einschrauben. Nun das Solarmodul an den gewünschten Platz des Doppelstabmattenzauns halten. Die Spanner hochkant drehen und zwischen den senkrechten Zaunstäben die Spanner eingefädelt.



Nach Positionierung der Solarplatte alle Spanner um 90° drehen. Dabei die Schrauben mit maximal 10 Nm mit einem Innensechskantschlüssel anziehen und die Mutter mit einem Ring- oder Gabelschlüssel gehalten.



Im Anschluß kann auf die gleiche Weise das zweite Modul befestigt werden.



Der Mikrowechselrichter wird mit dem Spanner, der Schraube, Distanzscheibe, Unterlegscheibe und Mutter an der gewünschter Position befestigt. Auf ausreichende Kabellänge achten.